

C + T

SHABBY CHIC

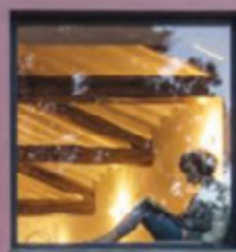


Proyección
ARQ. INTERNACIONAL

PINK HOUSE

Bajo el tono de la distinción

En la isla atlántica de São Miguel, en Portugal, un antiguo establo de principios del siglo XX se transformó en un par de casas donde la historia y la contemporaneidad coexisten en equilibrio



Texto: Astrid Pimienta Fotografía: Fernando Guerra

44

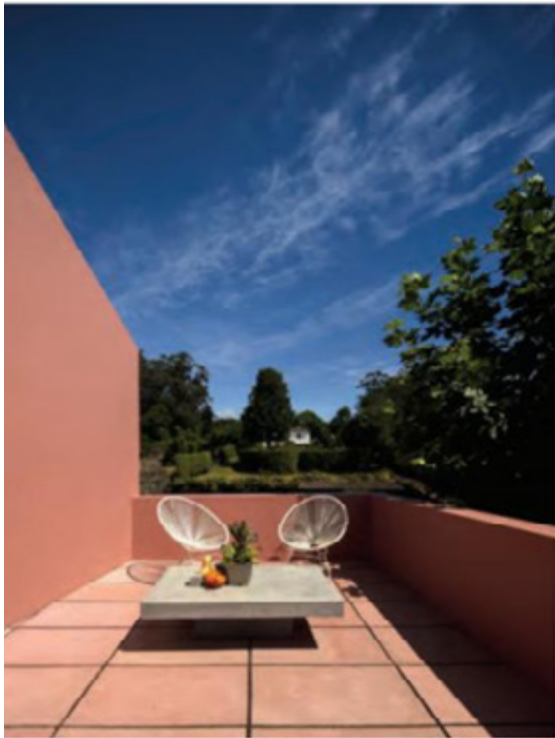


Arquitectura: Mezzo Atelier
Equipo: Joana de Oliveira, Giacomo Mezzadri
Diseño de Interiores y Mobiliario: Mezzo Atelier
Construcción: Arco Mais
Ubicación: Azores, Portugal

www.mezzoatelier.com

El objetivo principal en el diseño de Pink House fue mantener el carácter, la línea y la atmósfera rural de la construcción, al mismo tiempo que se adaptaba la estructura adjunta a una tipología completamente nueva y a normas contemporáneas. Bajo el diseño de la firma Mezzo Atelier, se trazaron una serie de aberturas cuidadosamente delineadas tanto en la fachada colorida, como en el muro de piedra, agregando un nuevo volumen a la construcción principal que permitiera integrar una segunda casa más pequeña al conjunto.

La casa más grande se desarrolla en dos niveles: por una parte la planta baja se abre a los espacios exteriores circundantes y se extiende a diferentes alturas, creando un piso seminivelado donde un espacio social da acceso a las suites privadas y al área de servicio. Mientras que el piso superior contiene los espacios sociales y fue diseñado para aprovechar la estructura del techo y su altura total. Desde la cocina que presume de un tono ocre se desprende el acceso hacia una terraza situada en la parte superior de la casa más pequeña.





Los elementos nuevos, como las escaleras exteriores que conectan con la terraza o el uso de madera blanqueada en el interior, son reinterpretaciones de la arquitectura vernácula de las Azores lo cual resultaba importante dignificar. Los interiores y los muebles fueron diseñados con el fin de crear una atmósfera neutral y pacífica, permitiendo que las vistas del jardín sean prominentes en los espacios interiores. La madera de cedro japonés local se utilizó abundantemente para la construcción y el mobiliario, mientras que las vigas antiguas de madera de pino y acacia, encontradas en el lugar, se convirtieron en mesas hechas a medida.

46

Los tonos en rosa y ocre envejecidos que dan acento al proyecto son la identidad principal del área donde se encuentra el edificio. El ocre se usaba tradicionalmente para enmarcar ventanas y puertas; en Pink House se utilizó en cambio en sombras interiores de distintas áreas, añadiendo un nuevo tipo de relación entre las vistas bajo la idea de un tono de distinción. e

